

Innehåll

Inledning 3

Installation 4

- Att ansluta scannern 5

- Att installera programvaran 5

Att börja scanna 8

- Att scanna ett foto 8

- Att scanna och kopiera andra saker 9

- Grunderna i TaskBridge 10

Att scanna från andra program 14

- Var du kan hitta scannerkommandona 14

- Att scanna 15

- Avsökningstillningar 16

Bilagor 21

- Felsökning 21

- Produktbeskrivning 25

Sakregister 26

FCC DEKLARATION

Denna enhet överensstämmer med artikel 15 i FCC-bestämmelserna. Användning får ske under följande två villkor: (1) denna enhet får inte förorsaka skadliga störningar och (2) denna enhet måste klara mottagna störningar, inklusive störningar som kan förorsaka oönskad funktion.

Denna utrustning har testats och befunnits uppfylla kraven för en digital enhet i klass B enligt artikel 15 i FCC-bestämmelserna. Dessa krav har uppställts för att ge skäligt skydd mot skadliga störningar vid installation i bostadsområden. Utrustningen genererar, använder och kan avge radiofrekvensenergi och kan, om den ej har installerats eller används enligt anvisningarna, förorsaka skadliga störningar i radiokommunikation. Det finns dock ingen garanti för att störningar ej kan förekomma i en viss installation. Om denna utrustning förorsakar skadliga störningar på radio- eller televisionsmottagning, vilket kan avgöras genom att utrustningen stängs av och slås på, ska användaren försöka rätta till detta problem genom att vidtaga en eller flera av nedanstående åtgärder:

- Rikta om eller flytta på mottagarantennen.
- Öka avståndet mellan utrustningen och mottagaren.
- Ansluta utrustningen till ett uttag på en annan krets än den till vilken mottagaren anslutits.

Inledning

Bildavsökning förändrar det sätt människor arbetar med datorer. Med din nya scanner kan du nu ta fotografier, tidningsurklipp, böcker och annat visuellt material och införliva dessa i din dagliga kommunikation. Denna handbok visar dig hur.

- Installation visar hur du ansluter scannern till din PC samt hur du installerar programvaran.
- Efterföljande två kapitel, Att börja scanna och Att scanna från andra program, tillhandahåller steg-för-steg instruktioner om avsökning av fotografier och dokument.
- Bilagorna tillhandahåller ett avsnitt om felsökning samt en sammanställning över scannerns egenskaper. Om du stöter på problem rekommenderar vi att du först tittar i det förstnämnda avsnittet innan du kontaktar teknisk support.

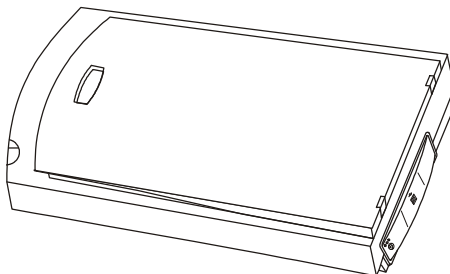
Om du letar efter något speciellt kan du prova med att använda sakregistret i slutet. Vi har tagit med många av de ord och termer som du kan komma i kontakt med när du använder denna scanner.

Installation

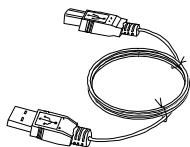
Du har redan packat upp lådan för att komma åt denna handbok så vi hoppas att du kan hitta följande för att fortsätta med installationen:



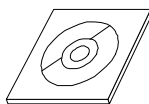
Nätadapter (12V)



Scanner




Scannerkabel



Programvara på CD-ROM

Vi utgår också ifrån att du har undersökt systemkraven och att din PC passar med denna scanner. För att vara på den säkra sidan, kontrollera att din dator:

- är en 486, Pentium eller högre och IBM-kompatibel
- har 16MB RAM, 32MB eller mer rekommenderas
- har minst 80MB med hårddiskutrymme för programvaruinstallation och som arbetsutrymme
- tillhandahåller en skriverport (USB)
- har tillgång till en CD-ROM-enhet ⇒ 
- arbetar under Windows 98

Kontrollera ditt system - Windows 98

Gå till alternativet System i Kontrollpanelen.

STOPP! Vänligen installera programvaran innan scannern ansluts, annars identifieras eventuellt inte din scanner

Att installera programvaran

Programvaran till scannern kommer på en CD-ROM och innehåller en installationsguide som gör installationen enkel. Innan du börjar, stäng alla öppna program och gör sedan följande:

I Windows 98

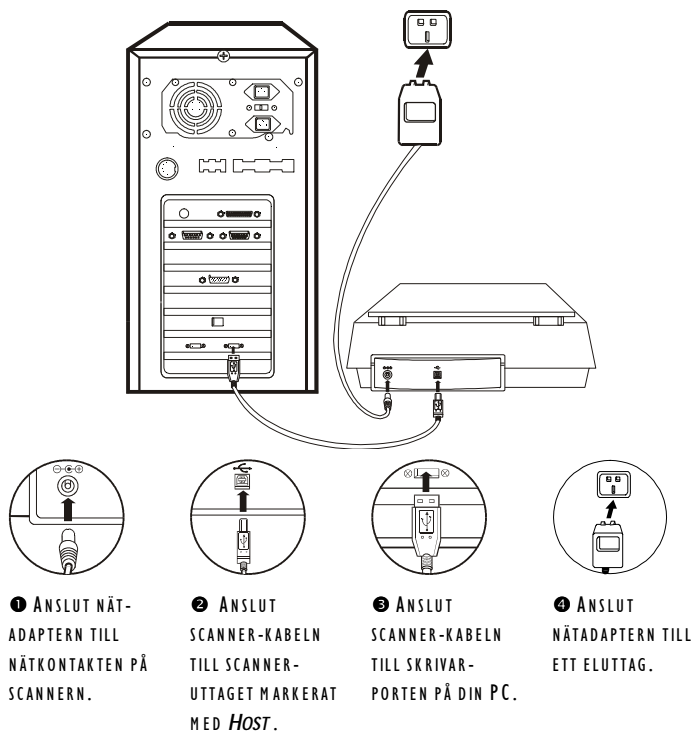
1. Sätt in CDn i enheten
2. Installationsguiden visas automatiskt med några val som du ska göra. Gör dina val och följ instruktionerna.
3. Den sista skärmbilden i installationsguiden ber dig starta om Windows. Efter detta är du redo att scanna!

Observera: Om installationen av någon anledning inte startar automatiskt använder du kommandot **Kör i Start-menyn** för att köra filen **Setup.exe** på CDn.

Om du försöker ovanstående och det inte verkar fungera, läs i avsnittet **Felsökning** i slutet av denna handbok.

Att ansluta scannern

Börja med att ha datorn, bildskärmen och annan kringutrustning avstängda. Inkopplingen är därefter enkel. Varje kabel har en tydlig destination enligt följande:



När alla anslutningar är gjorda slår du på din dator och du är därefter redo att installera programvaran.

Avinstallation av scannern

Windows 98 tillhandahåller en Avinstallationsguide för avinstallation av drivrutiner och tillämpningsprogram för din scanner:

Avinstallera från "Start-menyn" (Avinstallationsguide)

1. Från Start-menyn i Windows, välj Program följt av namnet på din scanner.
2. Från den nedrullningsbara menyn, välj Avinstallera.
3. Ett fönster visas och du ombeds bekräfta att du vill ta bort det valda tillämpningsprogrammet och alla dess komponenter. Klicka på OK och avinstallationsprogrammet kommer att köras automatiskt och ta bort drivrutinen för scannern.
4. När allt är klart startar du om Windows.

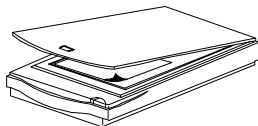
Att börja scanna

Ta fram ett foto eller dokument, placera det med framsidan nedåt på avsökarglaset och klicka på TaskBridge-ikonen på skrivbordet i Windows. Så enkelt är det! Detta aktiverar programmet TaskBridge i din dator. Du kan sedan skicka bilden till ditt fotoredigeringsprogram, din ordbehandlare eller till en skrivare.

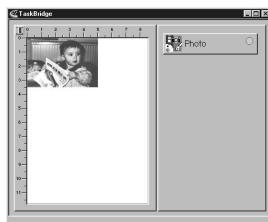
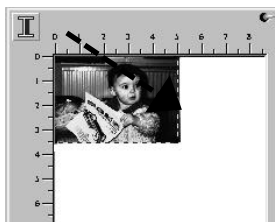
Detta kapitel visar hur du scannar ett foto och berättar mer om programmet TaskBridge. Fokus är ställt på användning av scannern på ett så tydligt och enkelt sätt som möjligt.

Att scanna ett foto

Låt oss nu använda ett litet foto och föra över det till din PC:



1. Lägg ditt foto eller dokument med framsidan nedåt på avsökarglaset och stäng locket.
2. Klicka på TaskBridge-ikonen på skrivbordet i Windows och TaskBridge kommer upp på skärmen.
3. Tryck på förhandsgranska för att se hur avsökningen kommer att se ut.







4. Placera markören längst upp till vänster på fotot eller dokumentet. Klicka och dra nedåt mot det nedre högra hörnet av det område som ska avsökas.
 5. Klicka på Foto-knappen. TaskBridge scannar och skickar sedan bilden till ditt program.
- Bilden visas i fotoredigeringsprogrammet.

I fotoredigeringsprogrammet kan du redigera och förbättra foton, infoga dem på gratulationskort, kalendrar eller bland andra foton eller spara dem på hårddisken för senare användning. För att hitta på mera kul med dina foton, läs vidare i programdokumentationen.

Att scanna och kopiera andra saker

Oavsett vad du scannar så är den grundläggande principen den samma. Men de inställningar som används vid avsökningen och vad som händer efteråt varierar. Nästa avsnitt, Grunderna i TaskBridge, beskriver hur inställningarna för avsökning ändras. De värden som vi har valt åt dig bör passa de flesta användningsområden och vi rekommenderar att du provar dem innan du gör ändringar (se nedan). För ytterligare information om de olika inställningarna, se Avsökningensinställningar på sidorna 16 till 20.

	Avsökarläge	Upplösning	Ljusstyrka	Kontrast	Gamma	Vad händer efter avsökning
Foto		200	0	0	1,0	Foto öppnas i fotoredigeringsprogram
Text (OCR)		300	0	0	1,0	Avsökt text konverteras till redigerbar text i ordbehandlare
Kopiering *		150	0	0	1,0	Avsökt original skrivs ut på den för tillfället valda standard-skrivaren
Fax*		200	0	0	1,0	Avsökt original skickas till faxprogram

*Inställningarna är ej tillgängliga om du inte har installerat en skrivare eller ett faxprogram.

För kopiering följer du samma tillvägagångssätt som vid avsökning. När du trycker på kopieringsknappen skickas inte din avsökning till ett annat program utan skickas direkt till den skrivare som du för tillfället har valt som standardskrivare. På samma sätt som med avsökningensinställningar

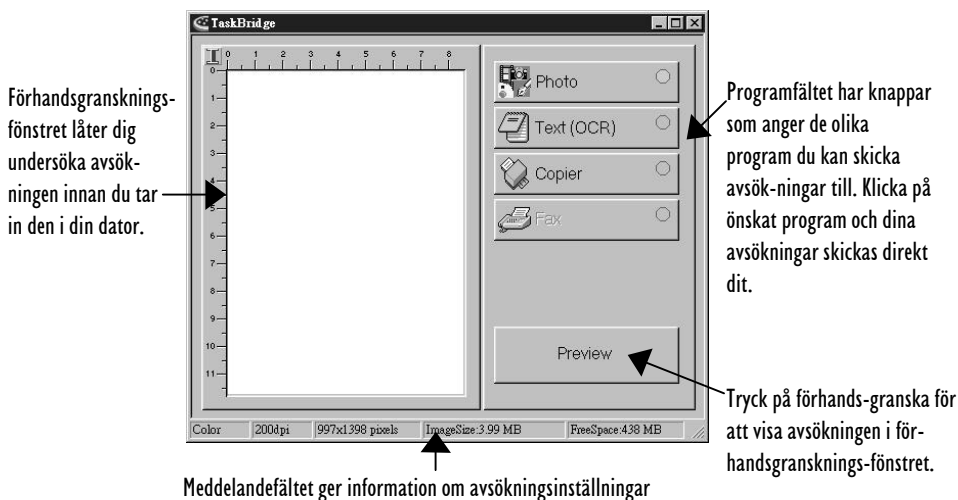
kan du ändra dina avsöknings- och utskriftsinställningar genom att klicka med höger musknapp på kopieringsknappen.

Grunderna i TaskBridge

TaskBridge är den påfartsväg dina avsökta bilder och dokument hamnar där du vill att de ska hamna.

När du använder TaskBridge, kom ihåg att direkthjälpen finns på bara ett musklicks avstånd. För att komma till hjälp, tryck på den högra musknappen på vilken knapp som helst i programfältet. Välj Direkthjälp, och TaskBridge visar hjälpfönstret. Flytta markören till den bild eller text som du vill ha information om och när markören byter utseende till en hand, klicka för mer information. För att stänga hjälpfönstret väljer du Avsluta i Arkiv-menyn eller så klickar du på knappen i fönstrets övre högra hörn.⇒☒.

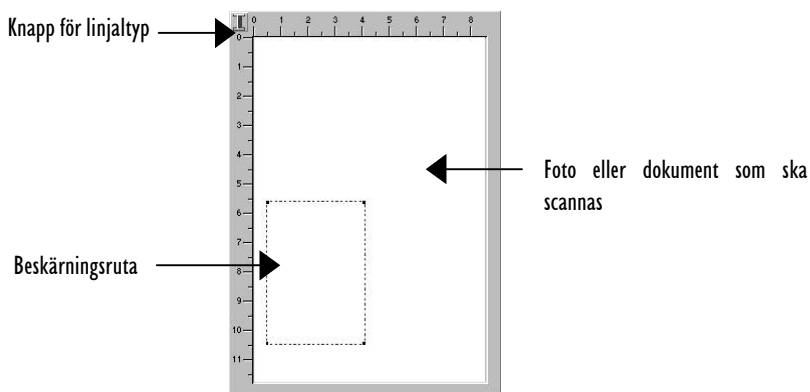
Det finns tre huvudområden i TaskBridge-fönstret:



Förhandsgranskningsfönstret

Efter att knappen förhandsgranska har tryckts in visar förhandsgranskningsfönstret fotot eller dokumentet på scannerns

glasskiva. Detta fönster låter dig välja det område som du önskar scanna. Genom att dra din mus över ett område skapar du en beskärningsruta som avgränsar ditt avsökningsområde. Du kan justera storleken på denna ruta genom att dra i dess handtag eller dess läge genom att klicka på den och dra. I fönstrets övre vänstra hörn finns en knapp för linjaltyp. Genom att klicka på denna kan du växla mellan linjalenheter i tum eller i centimeter.

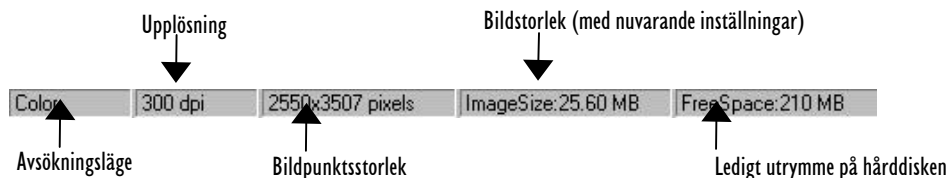


Meddelandefältet

Meddelandefältet under förhandsgranskningsfönstret ger dig snabbinformation om de inställningar som gäller för avsökning av bilden. Du får information om avsökningsläge, vald upplösning, bildens bildpunktsstorlek, beräknad storlek för bilden när den sparas på hårddisken samt hur mycket ledigt utrymme som du har på hårddisken. Den beräknade storleken blir annorlunda om du ändra storleken på avsökningsområdet, byter avsökningsläge och/eller ändrar upplösning. Om bildstorleken överskrider mängden ledigt utrymme så kommer du inte att kunna fullborda avsökningen. I detta fall kan du ändra avsökningsläge, reducera upplösning, avsökningsområde eller frigöra lite utrymme på din hårddisk.

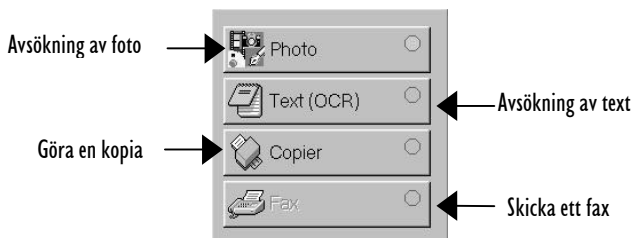
När du flyttar markören till en knapp i programfältet visas avsökningsinställningarna för den knappen i meddelanderutan. För att ändra inställningarna och med musen fortfarande på knappen, klicka med

höger musknapp och välj Nuvarande inställning i pop-up-menyn som visas.



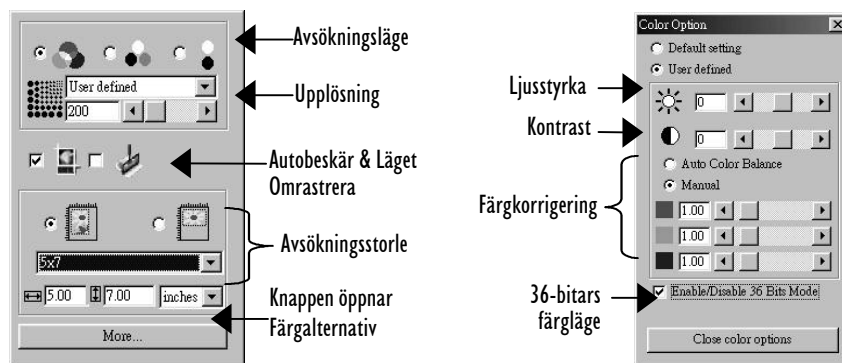
Programfältet

Varje knapp i detta fält representerar en dokumenttyp och en destination. För att göra ett val flyttar du markören till knappen, ett "grönt ljus" visas, och du klickar. (Om du inte har några program länkade till knappen kommer den att vara gråmarkerad och det gröna ljuset kommer inte att visas).



Inställningarna för varje knapp kan nås genom höger musknapp. Inställningarna omfattar avsökningssläge, upplösning, ljusstyrka, kontrast, gamma, storlek och val av destinationsprogram om sådana finns tillgängliga. För ytterligare information om de individuella inställningarna, se Avsökningstillställningar på sidorna 16 till 20.

Inställningsområde



Observera: Destinationsprogram upptäcks varje gång du kör TaskBridge (en lista med program som stöds finns i avsnittet Felsökning).

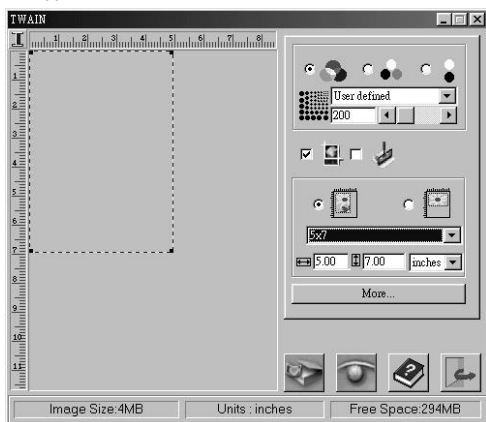
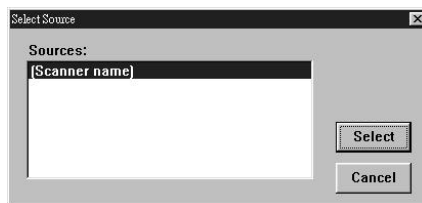
Att scanna från andra program

Om du vill scanna från valfritt bildredigeringsprogram, OCR-program eller annat program som kan ta emot avsökningar så kan du göra detta via en standardlänk som heter TWAIN. Alla program som stödjer TWAIN kan ha tillgång till scannern och dra nytta av alla dess funktioner. Sådana program inkluderar CorelDraw, IphotoPlus, Painter, PhotoDeluxe, PhotoImpact, PhotoShop, PhotoSuite, Presto! PageManager, TextBridge, etc. Detta kapitel beskriver TWAIN-gränssnittet i detalj och förklarar alla avsökningsinställningarna.

Var du kan hitta scannerkommandona

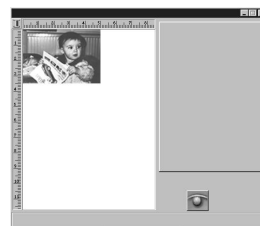
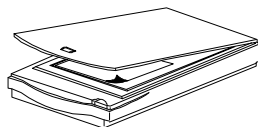
Efter du har installerat scannern och tillhörande programvara ska du kunna hitta scannerkommandona på följande sätt:

1. Från ett Twain-anpassat program väljer du Välj källa i Arkiv-menyn och dialogrutan Välj källa visas. Markera scanners namn (och rätt modellnummer vid behov). Dialogrutan stängs.
2. Välj Läs in i Arkiv-menyn och TWAIN-fönstret öppnas:



Att scanna

Oavsett vad du vill scanna är tillvägagångssättet det samma så fort TWAIN-fönstret har öppnats:

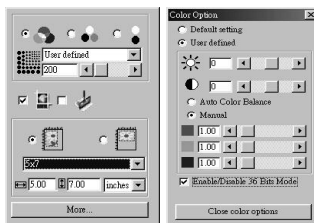


1. Lägg ditt foto eller dokument med framsidan nedåt på avsökarglaslet och stäng locket.

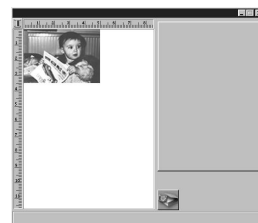
2. Tryck på förhandsgranska för att se hur avsökningen kommer att se ut.



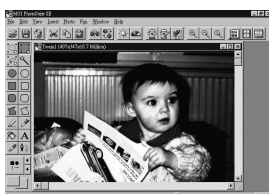
3. Placera markören längst upp till vänster på fotot eller dokumentet. Klicka och dra nedåt mot det nedre högra hörnet av det område som ska avsökas.



4. Välj de inställningar som du vill använda. För ytterligare information, se *Avsökningsinställningar* på sidorna 16-20.



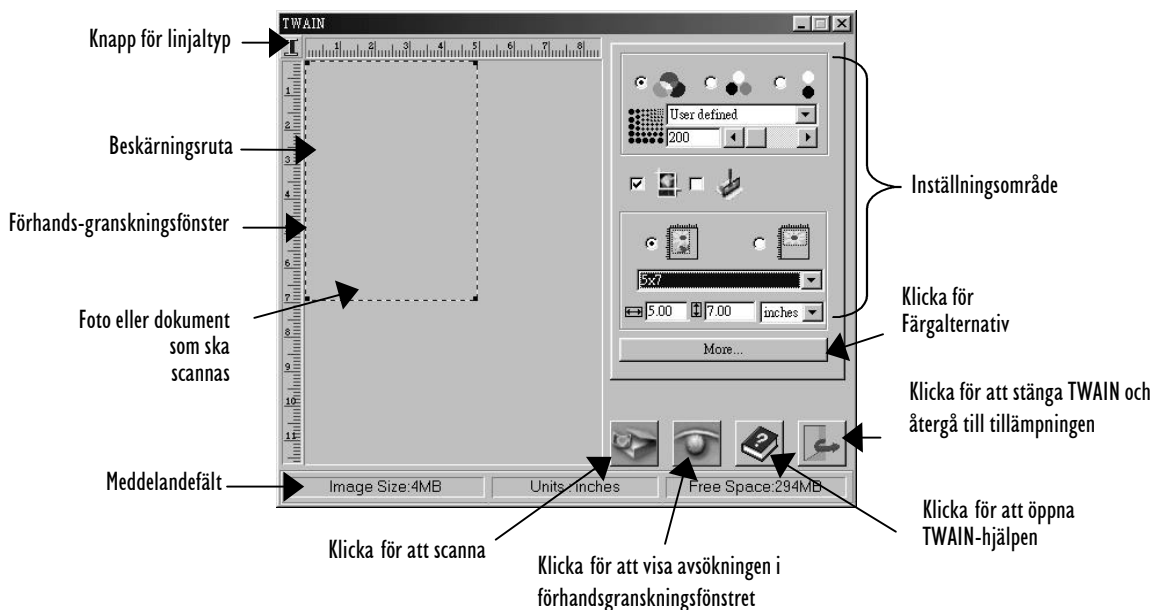
5. Klicka på knappen Scanna.



Bilden visas i ditt TWAIN-anpassade program efter avsökningen.

Om du scannar flera foton eller dokument kan du fortsätta att scanna och göra överföringar till dess du är klar. När du vill återgå till det TWAIN-anpassade programmet trycker du på knappen Stäng.

Avsökningstillningar



Förhandsgranskningsfönstret

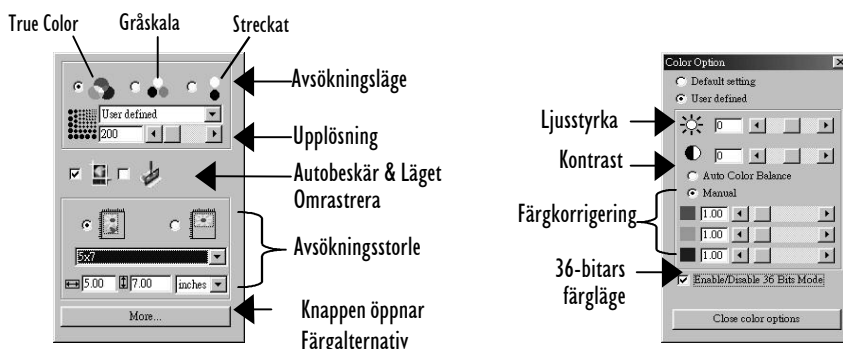
Efter du har tryckt på knappen förhandsgranska visar detta fönster dokumentet eller fotot på avsökarglaset. Du kan sedan se ändringar som görs i inställningarna och definiera ett område som ska scannas: dra helt enkelt med musen för att markera området. Du kan justera storleken på området genom att dra i dess handtag eller ändra områdets position genom att klicka på det och dra. Genom att klicka på denna kan du växla mellan linjalenheter i tum, i centimeter eller i bildpunkter.

Meddelandefältet

Meddelandefältet visar beräknad storlek för din avsökning, aktuella enheter samt hur mycket ledigt utrymme som du har på hårddisken. Den beräknade storleken blir annorlunda om du ändra storleken på

avsökningsområdet, byter avsökningsläge och/eller ändrar upplösning. Om bildstorleken överskrider mängden ledigt utrymme så kommer du inte att kunna fullborda avsökningen. I detta fall kan du ändra avsökningsläge, reducera upplösning, avsökningsområde eller frigöra lite utrymme på din hårddisk.

Inställningsområde



Avsökarläge

Avsökningsläget avgör hur mycket färginformation som hämtas in från ditt original. Välj detta alternativ med utgångspunkt från hur originalet ser ut - färg eller svart/vit - och vad du ska använda avsökningen till: färgvisning, svart/vit utskrift, OCR, etc. Ditt val påverkar även filstorleken: true-color är störst, gråskalor näst störst och svart/vit minst. När du ändrar detta alternativ, titta på den beräknade filstorleken i meddelandefältet: true-color-bilder är tre gånger större än gråskalebilder och tjugofyra gånger större än svart/vit!

True-color

Detta avsökningsläge hämtar in den maximala mängden med färginformation från originalet, upp till ca 16,7 miljoner färger! Välj detta alternativ för ett färgoriginal som du vill visa på skärmen, skriva ut eller redigera i färg.

Gråskala

Använd detta läge för svart/vita foton eller för avsökning av färgförlagor som ska skrivas ut på en svart/vit skrivare.

Streckat

Använd detta läge för att scanna text eller streckade bilder - en bild som inte innehåller några färger eller gråskalor utan enbart svarta linjer.

Upplösning

Upplösningen avgör mängden detaljer som hämtas från originalet. Ju högre upplösning desto fler detaljer. Välj ett värde baserat på vad du vill använda avsökningen till. I normalfallet rekommenderar vi att du håller upplösningen *så låg som möjligt* eftersom högre upplösning ger långsammare avsökning och större filstorlek. En låg upplösning

(100-200dpi) kan inhämta mer färg och detaljerad information än de flesta skrivare och bildskärmar kan visa. När du justerar upplösningen, håll ett öga på den beräknade filstorleken i meddelandefältet. Försök med följande:

100dpi

För bilder som ska visas på skärmen i en presentation eller på din web-sida i ungefär samma storlek som originalet. Använd även denna inställning för större bilder som du ska reducera i storlek för infogande i en rapport eller presentation och utskrift på en normal svart/vit skrivare (med en utskriftsupplösning på 300~360dpi).

200dpi

För små bilder som ska visas i större storlek på skärmen eller för alla storlekar som ska skrivas ut i originalstorlek på en färg- eller svart/vit skrivare (upp till 720dpi i utskriftsupplösning). Använd även 200dpi (med svart/vitt avsökningssläge) för tydlig OCR-text (över 10pt); använd 300dpi för liten text.

300dpi

När kvaliteten är avgörande och en lägre upplösning är otillräcklig, välj 300dpi för alla bildstorlekar och för alla användningar (för att avgöra om upplösningen är för låg, sök efter fyrkanter i bilden, se nedan). Använd även 300dpi (med svart/vitt avsökningssläge) för att uppnå bästa OCR-resultat.

Över 300dpi

Om du inte har en specifik anledning att välja en högre upplösning råder vi dig att inte göra det eftersom detta leder till att filen kan bli mycket stor och uppta mycket utrymme på din hårddisk. Ett fotografi till exempel, med storleken 3 x 5 tum som scannats i 2400dpi och med true-color kommer att få en storlek på över 240MB.



72dpi



100dpi



200dpi



300dpi



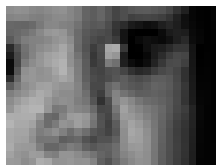
200dpi (+ 2x)



200dpi (+ 3x)



200dpi (+ 4x)



200dpi (+ 8x)



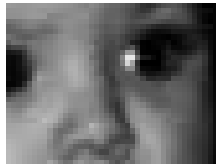
300dpi (+ 2x)



300dpi (+ 3x)



300dpi (+ 4x)



300dpi (+ 8x)

Autobeskr

Funktionen autobeskr är avaktiverad som standard. För att scanna med funktionen autobeskr aktiverar du helt enkelt *Autobeskr* i inställningsfältet.

Läget Omrastera

När denna funktion är aktiverad passerar din scannade bild genom ett omrasteringsfilter som avlägsnar effekter från bildpunktsstörningar för att ge bilden ett mjukare utseende. Vi rekommenderar att du använder denna funktion när du skanner tryckt material eller tryckta bilder som fotografier från böcker, broschyrer och tidskrifter.

Funktionen omrastera är avaktiverad som standard. Om du väljer att scanna med funktionen omrastera aktiverar du helt enkelt läget *Omrastera* i inställningsfältet.

Storlek

Du kan justera avsökningsstorleken i förhandsgranskningsfönstret, skriva in bredd och längd i rutorna för storleksinmatning eller välja en fast storlek från listrutan. Du kan flytta området genom att dra det. Alternativet orientering kastar om värdena för bredd och höjd.

Ljusstyrka, kontrast och färgkorrigering

Dessa inställningar, även kallade tonkorrigeringskommandon, justerar bilderna i takt med att de scannas. Du kan till exempel ha ett foto som är överexponerat (för ljus). För att göra fotot mörkare minskar du ljusstyrkan eller färgkorrigeringen. Kontrasten gör skillnaden mellan mörka och ljusa områden mer eller mindre tydlig. Genom att öka den blir skillnaden större, medan en minskning gör skillnaden mindre. Prova med små förändringar i början och undersök resultatet. Att experimentera är den enda vägen till goda resultat. För de flesta foton och dokument behöver du dock inte justera dessa värden.

Färgkorrigeringskontrollen låter dig justera gamma. Om du till exempel har ett "missfärgat" original där hudtonerna är en aning grönaktiga, kan du prova med att minska grön gamma och/eller öka röd gamma. Den färg som du vill reducera kan minskas eller så kan andra färger ökas. Omvänt, för att öka en färgs synbara intensitet ökar du den färgens gamma eller så minskar du andra färger.

Efter att du har förhandsgranskat din avsökning återges de förändringar som görs i dessa inställningar i förhandsgranskningsfönstret. Ändringar gjorda på detta sätt låter dig experimentera utan att det behöver göras en avsökning varje gång för att undersöka resultatet.

Tips: titta på
det grå bandet
till höger



*Att scanna nattbilder**

Om du har särskilt mörka foton (som är rätt exponerade) kan du försöka med att öka gamma en aning (kanske upp till 1,4) för att få fram detaljerna i skuggpartierna utan att den allmänna tonskalan förändras på bilden.

* Om du använder ljusstyrka eller kontrast i de två fallen ovan, reducerar du i praktiken mängden information som hämtas från originalet medan gamma hämtar mer info i mörka eller ljusa områden och mindre i den motsatta typen av område.

Att scanna text för OCR

Om dina OCR-resultat inte är så bra som de brukar och att detta kan bero på att originalet är otydligt kan du justera ljusstyrkan. För fetare text, prova -10 och för tunnare, prova $+10$. På detta sätt kan du öka kontrasten en aning för fetare text eller minska kontrasten för tunnare.

*Att scanna vinterbilder**

På mycket ljusa bilder, t.ex. från en skidtur i starkt solljus, kan du minska gamma (kanske ned till 0,8) för att få fram detaljerna i de ljusa partierna. Detta påverkar återigen inte den allmänna tonskalan på bilden.

Att scanna streckbilder

Om bitar av linjerna bleknar bort efter avsökning kan du minska ljusstyrkan och/eller minska kontrasten på ungefär samma sätt som vid avsökning av text. Likaledes, om du upptäcker att avsökta linjer framträder tjockare (fetare) så kan du minska ljusstyrkan och/eller öka kontrasten.

36-bitars färgläge

Din scanner klarar att scanna bilder med 36-bitars färgdjup. Detta erbjuder ett mer dynamiskt omfång av färger och toner vilket ger dina scannade bilder ett jämnare och mer färgrikt utseende.

Färgläget för 36 bitar är avaktiverat som standard eftersom enbart ett fåtal tillämpningsprogram som t.ex. Adobe Photoshop kan ta emot 36-bitars bilddata för närvarande. När det är avaktiverat kommer dina bilder att scannas i 24-bitars färgläge. För att scanna bilder i 36-bitars färg aktiverar du helt enkelt *36-bitars färgläge* i menyn Färgalternativ.

Bilagor

Felsökning

Detta avsnitt tillhandahåller information om hur scannern ska skötas och besvarar även frågor som hjälper dig lösa de problem som eventuellt uppstår vid användningen av scannern. Om problemen fortsätter eller om det problem som har inte finns med i denna vägledning, vänligen kontakta din återförsäljare.

1. Problem med anslutningarna

A. Scannern svarar inte.

- ⇒ Säkerställ att alla anslutningar sitter fast och är riktiga.
- ⇒ Återställ datorn och försök igen.
- ⇒ Installera om programvaran, återställ din dator och försök igen.

2. Problem under installationen

A. Installationsguiden startar inte automatiskt.

- ⇒ Kontrollera ditt datorsystem. Autostart finns bara tillgängligt i Windows 95/98/NT.
- ⇒ I Windows 95/98/NT och NT, vänligen kontrollera om din CD-ROM är inställd för Meddelande om diskinmatning. Denna inställning finns under alternativet System i Kontrollpanelen under Egenskaper för din specifika CD-ROM-modell (om du är osäker, läs i windows Hjälp).

B. Efter omstart kan datorn inte hitta program ikonerna.

- ⇒ Om programikonerna inte finns under Program i Start-menyn, försök att installera om.

C. Installationsguiden kraschar under installationen.

- ⇒ Installera om programvaran.

3. Andra problem med scannern

A. Scannerlampan på scannern tänds inte.

- ⇒ Säkerställ att TWAIN-fönstret visas på skärmen. Om inte, välj källa och läs in för TWAIN-fönstret.
- ⇒ Säkerställ att alla anslutningar sitter fast och är riktiga.

B. Scannern avsöker mycket långsamt.

- ⇒ Se till att upplösningen för scannern inte har en för hög inställning (helst 300dpi eller lägre).

⇒ Kontrollera dina anslutningar (se 1A ovan).

C. Fel: "Skrivarporten är upptagen nu. Utför avsökningen senare!"

⇒ Visas om du försöker skriva ut och scanna på samma gång. Säkerställ att din skrivare har skrivit färdigt innan du börjar att scanna och omvänt.

4. Problem med TaskBridge

A. TaskBridge visar inte destinationsprogram.

⇒ Säkerställ att programvaran stöds av TaskBridge. TaskBridge stödjer: MGI Photo Suite, MS Paint, Adobe PhotoShop, ReadIRIS OCR, MS Word för Windows, WordPerfect, Word Pro, WordPad, NotePad, MS Write, CardIRIS, MS Fax och WinFax.

B. Fel: "Länkningsfel för program. Kontrollera att destinationsprogrammet är korrekt installerat eller välj en ny destination."

⇒ Visas när du trycker på en destinationsknapp i TaskBridge och den valda destinationen inte kan hittas. Klicka på OK för att återgå till TaskBridge och välj en ny destination i pop-up-menyn som visas.

C. Fel: "Kan ej skapa temporär fil. Vänligen läs i felsökningsavsnittet i handboken."

⇒ Visas om TaskBridge inte kan skapa en temporär fil. Klicka på OK för att återgå till TaskBridge och kontrollera sedan att det finns utrymme tillgängligt på din hårddisk samt att den valda upplösningen inte är för hög (bäst vid 300dpi eller lägre). Detta inträffar vanligtvis när en hårddisk är full eller när bilden som du scannar är mycket stor. Du kan frigöra diskutrymme genom att radera filer i TEMP-kataloger eller genom att ta bort gamla filer som du inte längre behöver.

D. Fel: "Teckenigenkänningen misslyckades. Säkerställ att du använder inställningarna svart/vit och 300dpi samt att OCR-programmet är installerat på rätt sätt."

⇒ Visas om TaskBridge upptäcker ett fel under eller efter överföringen av bilddata till OCR-motorn och sedan vidare till ordbehandlaren. Klicka på OK för att återgå till TaskBridge och kontrollera att dina inställningar är svart/vit i avsökningsläge och 300dpi i upplösning samt att du scannar ett textdokument. Om problemet kvarstår, kontrollera att ditt OCR-program är rätt installerat och installera sedan om TaskBridge. Om destinationen därefter inte finns tillgänglig, undersök problem 4A ovan.

E. Fel: "O tillräckligt diskutrymme. Försök igen med lägre upplösning eller mindre avsökningsstorlek."

⇒ Visas om den bild som du scannar upptar allt tillgängligt diskutrymme. Klicka på Avbryt för att återgå till TaskBridge och justera dina inställningar för att minska upplösningen och/eller minska avsökningsstorleken. Du kan även frigöra diskutrymme genom att radera filer från TEMP-kataloger eller genom att ta bort gamla filer som du inte längre behöver.

F. Fel: "Det tillgängliga hårddiskutrymmet är mycket begränsat. Skriv in de andra temporära sökvägarna och klicka på OK för att fortsätta eller Avbryt och minska därefter storleken för din avsökning och försök igen."

⇒ Visas om ditt tillgängliga hårddiskutrymme är mindre än den beräknade avsökningsstorleken eller ungefär den samma. Om du har utrymme på andra enheter skriver du in enhetsbokstaven och ett katalognamn för användning som lagringsplats för ytterligare temporära filer. Vi rekommenderar att du klickar på Avbryt och ändrar dina inställningar till en lägre upplösning eller en mindre avsökningsstorlek. Du kan även frigöra diskutrymme genom att radera filer från TEMP-kataloger eller genom att ta bort gamla filer som du inte längre behöver.

5. Problem med TWA IN

A. TWA IN-fönstret visas inte efter att Läs in har valts.

- ⇒ Säkerställ att alla anslutningar sitter fast och är riktiga.
- ⇒ Säkerställ att scannern är vald i dialogrutan Välj källa.
- ⇒ Installera om programvaran.
- ⇒ Kontrollera dina anslutningar (se 1A ovan).

B. Det går inte att scanna till tillämpningsprogrammet.

- ⇒ Säkerställ att scannern är vald i dialogrutan Välj källa.
- ⇒ Säkerställ att alla anslutningar sitter fast och är riktiga.
- ⇒ Stäng alla öppna program och Windows, starta om din dator och försök igen.

6. Problem med avsökningen

A. Den avsökta bilden är för ljus eller för mörk.

- ⇒ Kontrollera att avsökningsfönstret är rent.
- ⇒ Justera inställningarna för ljusstyrka eller färggamma och försök igen.

B. Ett nätmönster uppträder på den avsökta bilden.

- ⇒ Originalbilden är industriellt framställd. Försök med att minska upplösningen en aning, till exempel från 200dpi till 190dpi. Fortsätt minska till dess mönstret försvinner.

C. Färgövergångarna är väldigt abrupta (efter avsökning i läget för true color).

- ⇒ Detta är normalt om du använder ett bildskärmsläge som bara kan visa 256 eller 16 färger samtidigt. Försök med att istället använda ett läge för high- eller true-color. Läs i Windows-handboken eller i handledningen till ditt bildskärmskort för ytterligare information.

7. Problem vid utskrift

A. Det går inte att skriva ut på skrivaren.

⇒ Säkerställ att alla anslutningar sitter fast och är riktiga.

⇒ Kontrollera att din skrivare är påslagen och påfylld med papper.

Produktbeskrivning

Avsökningssmetod	En-pass
Gränssnitt	USB
Upplösning - Optisk Förbättrad	600 dpi 19200 dpi
Avsökningssområde	A4/Letter - 216mm x 297mm / 8,5 x 11,7 tum
Avsökningssläge Färg Gråskala Svart/vit	36-bitar, True color 12-bitar, gråskala 1-bit
Ljuskälla	Fluorescerande glimrör
Energiförbrukning	12 V likström, 1,25 AMP
Storlek (med lock)	482 x 299 x 93mm
Vikt	3 kg (scannerenheten)
Temperatortolerans Drift Förvaring	5°C ~ 40°C / 41°F ~ 104 °F -40°C ~ 70°C eller 40°F ~ 150°F
Luftfuktighet Drift Förvaring	20% ~ 80% 10% ~ 90%
Uppvärmningstid	45 sek

Sakregister

A

Avsökarläge, 9, 17

Gräskala, 17

Streckat, 17

True-color, 17

D

Det tillgängliga hårddiskutrymmet är mycket begränsat,
23

F

Felsökning, 21

Förhandsgranskningsfönstret, 10, 16

G

Gamma, 9, 19

I

Installation

Maskinvara, 6

Programvara, 5

K

Kan ej skapa temporär fil, 23

Kontrast, 9, 19

L

Länkningsfel för program, 23

Ljusstyrka, 9, 19

M

Meddelandefältet, 11, 16

N

Nuvarande inställning, 12

O

Otillräckligt diskutrymme, 23

P

Produktbeskrivning, 25

Programfältet, 12

S

Scanna, 8, 15

Fax, 9

Foto, 8, 9

Kopiering, 9

Text, 9

Standardinställningar, 9

Storlek, 19

svart/vit, 23

Systemkrav, 4

T

TaskBridge, 10

Direkthjälp, 10

Meddelandefältet, 11

Teckenigenkänningen misslyckades, 23

TWAIN, 14

U

Upplösning, 9, 17